

## Revitalisation DES 3 ZAE



## UN TERRITOIRE QUI CONSTRUIT *et se transforme*

**SÉCURISATION DU TERRITOIRE**  
Travaux de voirie, revitalisation  
des 3 ZAE, vidéoprotection, lutte  
contre les frelons asiatiques

**TAXE FONCIÈRE**  
la base en hausse de 3,4 %  
partout en France  
**LA CCVVS À VOTRE SERVICE**

**EN BREF**  
INAUGURATIONS, CROISIÈRE,  
VERNISSAGE, ETC...

# VOTRE SÉCURITÉ,

## TRAVAUX DE VOIRIE RÉALISÉS au cours du mois de septembre 2022

### OMERVILLE - CÔTE DE LA LOUVRIÈRE

#### ACTIONS À ENTREPRENDRE

- Dérasement des accotements
- Réalisation de purges sur 50 CM
- Reprise complète du tapis en enrobé sur 2,5 km

#### AVANT TRAVAUX



#### APRÈS TRAVAUX

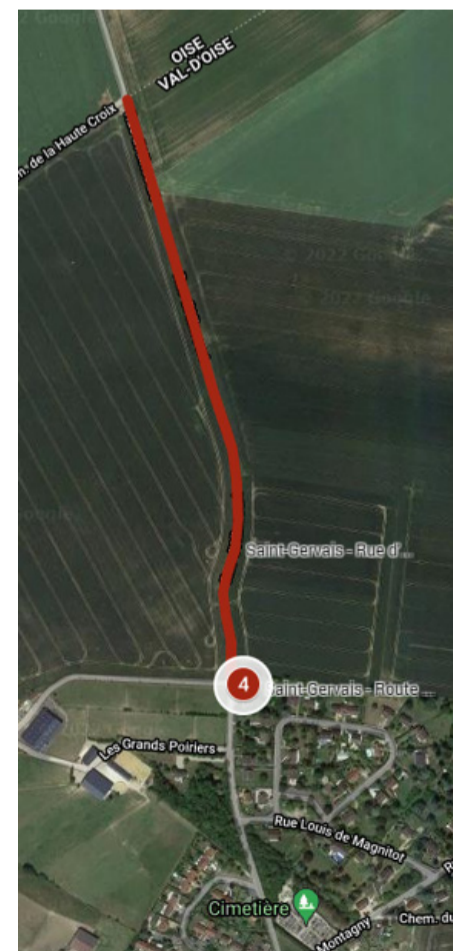


### SAINT-GERVAIS - RUE D'ALINCOURT

#### ACTIONS À ENTREPRENDRE

- Dérasement des accotements
- Réalisation de purges sur 50 CM
- Reprise complète du tapis en enrobé sur 720 m

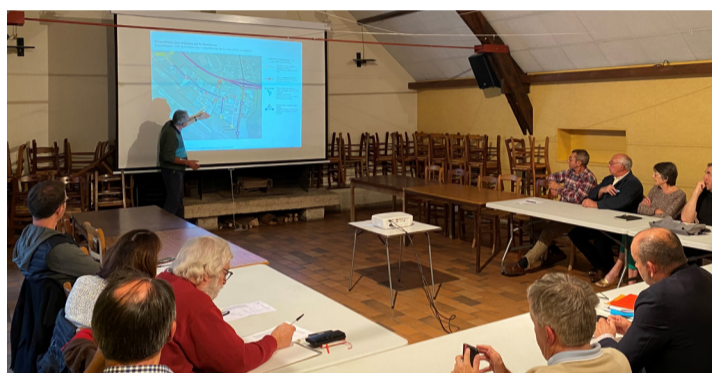
#### TRAVAUX EN COURS :



# NOTRE PRIORITÉ

## REVITALISATION DES 3 ZAE ET SÉCURISATION DU TERRITOIRE

Mardi 20 septembre s'est tenue la commission «Développement économique». Philippe Vandeputte, Vice-Président en charge du développement économique, de la mobilité et des voiries a réuni l'ensemble de la commission et a élargi cette rencontre en y conviant les maires du territoire. Le but de cette réunion était de faire un point général sur l'état d'avancement du projet de revitalisation des 3 ZAE (ZAE de la Demi-lune, ZAE d'Artheuil et ZAE des Aulnaies) et sur le futur tracé de la voie douce qui, grâce à l'ouverture du tunnel, devrait pouvoir emprunter l'ancien chemin communal et ainsi permettre aux piétons et vélos un accès sécurisé vers la ZAE de la Demi-lune. Une seconde réunion à l'initiative de Thomas Vatel, Vice-Président en charge de la sûreté et la sécurité a eu lieu mercredi 21 septembre. Les membres de la commission et les maires ont pu échanger avec les gendarmes sur la pertinence de la vidéoprotection sur notre territoire et ont pu prendre connaissance de l'évolution des chiffres de la délinquance sur nos 26 communes.



## LUTTE CONTRE LES FRELONS ASIATIQUES

### COMMENT RECONNAÎTRE UN FRELON ASIATIQUE

Les frelons asiatiques sont légèrement plus petits que les frelons communs. Autre différence, ils sont noirs et jaune orangé avec des pattes noires et jaunes, alors que les frelons communs sont marron et jaunes avec des pattes entièrement marron.

Il est important de savoir les différencier car le frelon commun est une espèce très utile qu'il ne faut pas détruire. Le frelon asiatique poursuit sa progression sur le territoire. Outre la problématique liée à sa présence sur les zones urbanisées, il représente une véritable menace pour la biodiversité et la santé des abeilles.

Attention cependant, dès qu'il y a plusieurs individus dans le nid, cela devient dangereux. Il faut dans ce cas contacter votre commune ou la Communauté de Communes.

### LA DESTRUCTION DES NIDS

Si vous trouvez un nid de frelons asiatiques avec plusieurs individus dedans, il ne faut surtout pas s'en approcher ou essayer de le détruire vous-même.

La seule chose à faire est d'appeler votre mairie ou la Communauté de Communes. La destruction est prise en charge par la collectivité et donc gratuite pour vous. Notez que la destruction d'un nid de frelons européens est à vos frais.

MONTANTS DES INTERVENTIONS  
PRISES EN CHARGE PAR LA CCVVS

EN 2021 : 6465 €

DE JANVIER 2022 À SEPTEMBRE 2022 : 10358 €

### ATTENTION !

Les nids de frelons asiatiques peuvent se trouver dans les haies (laurier palme, eleagnus...) et dans les ronciers. Vérifiez bien qu'il n'y a pas de mouvement d'insectes avant de tailler ou de débroussailler. Les frelons asiatiques réagissent très vite aux vibrations des outils et peuvent attaquer. Il y a un risque de piqûres multiples.

### PAS DE PANIQUE !

Si vous avez trouvé un nid de frelons, pas de panique, ces animaux sont tranquilles et ne s'occuperont pas de vous tant que vous ne touchez pas au nid ou que vous ne vous agitez pas autour (cris, gestes brusques ou vibrations à moins de 5 m du nid).

Contact : Communauté de communes Vexin Val de Seine: Tél. : 01.86.35.00.36 – secretariat@vexinvaldeseine.fr

# TAXE FONCIÈRE 2022:

## LA BASE LOCATIVE 2022 EN HAUSSE DE 3,4% PARTOUT EN FRANCE

### LA TAXE FONCIÈRE EST UN IMPÔT LOCAL QUI CONCERNE LES PROPRIÉTAIRES IMMOBILIERS.

Tous les propriétaires français payeront une taxe foncière en forte hausse cette année. C'est un choix du gouvernement et de sa majorité à l'Assemblée Nationale, qui a revalorisé ce que l'on appelle les «bases locatives» d'imposition. Cette revalorisation, plus ou moins importante chaque année, vise à s'approcher de l'inflation pour que les collectivités locales bénéficient de recettes correspondant à leurs dépenses qui évoluent. En 2021, la revalorisation était limitée à 0,2%. Celle de 2022 est la plus élevée depuis des années, en raison de la hausse du prix de l'énergie en fin d'année.

## SIMULATION SUR UNE MAISON DE 120 M<sup>2</sup> À MAGNY-EN-VEXIN.

### ÉVOLUTION DES TAUX 2021 -> 2022

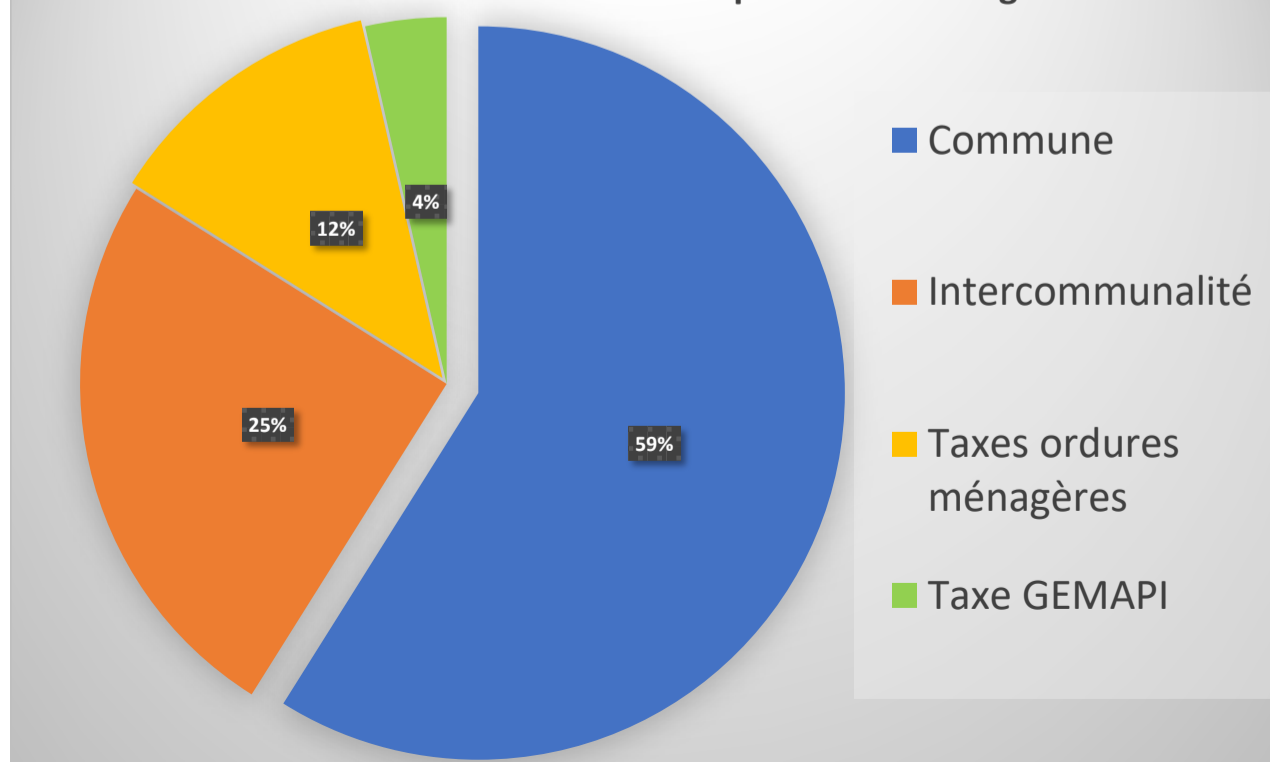
	COMMUNE	INTERCOMMUNALITÉ	TAXES SPÉCIALES	TAXES ORDURES MÉNAGÈRES	TAXE GEMAPI
2021	37,53 %	1,46 %	0,625 %	8,03 %	0,242 %
2022	37,53 %	1,96 %	0,574 %	8,04 %	0,285 %



### ÉVOLUTION DU MONTANT DE L'IMPÔT (EN EUROS) 2021 -> 2022

	COMMUNE	INTERCOMMUNALITÉ	TAXES SPÉCIALES	TAXES ORDURES MÉNAGÈRES	TAXE GEMAPI
2021	968	38	16	207	6
2022	1001	52	15	214	8
ÉCART	+ 33 €	+14 €	-1 €	+7 €	+2 €

### 2022 - Répartition de l'augmentation



### MONTANT TAXE

En 2021 :

**1283 euros**

En 2022 :

**1338 euros**

**Augmentation**

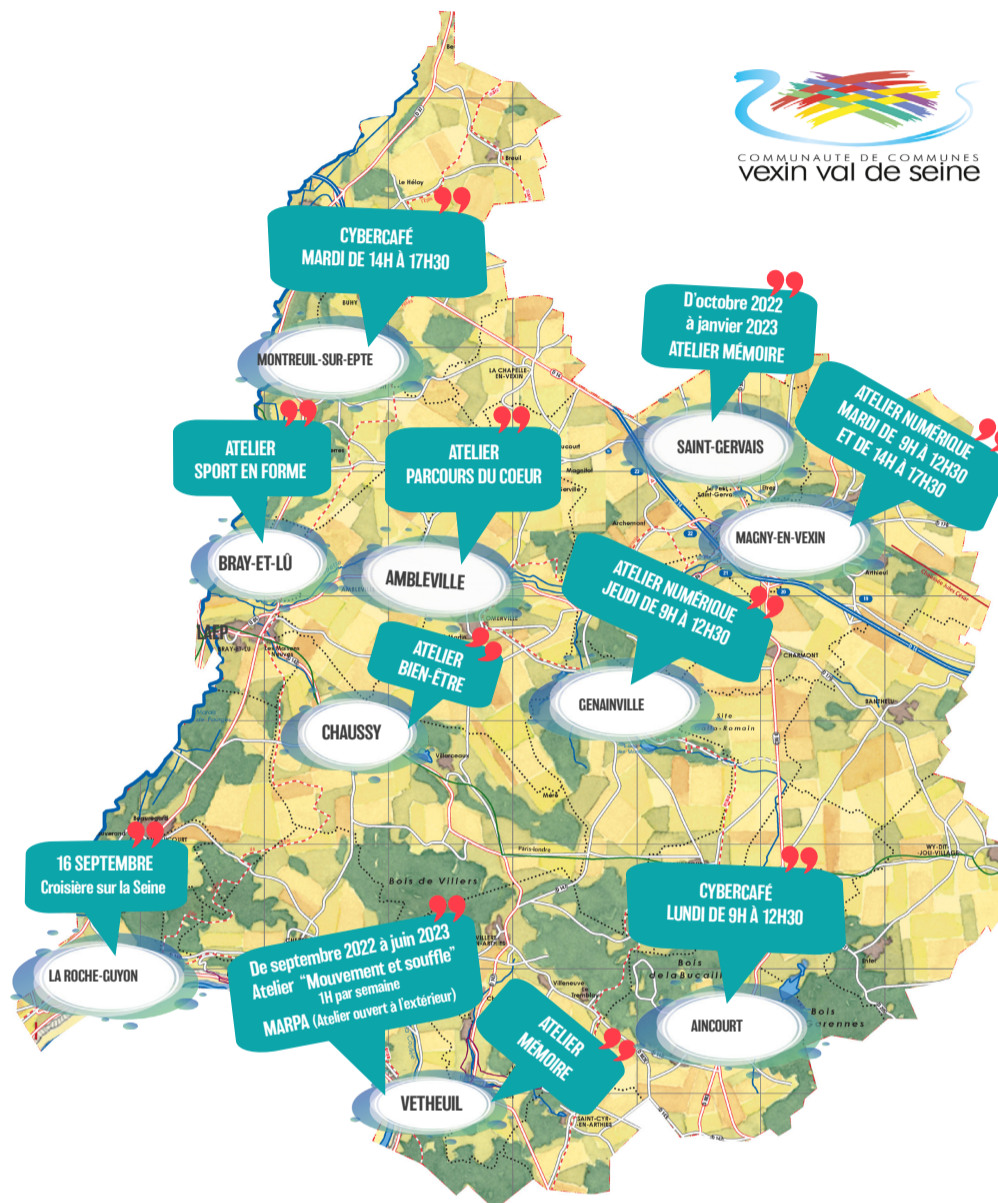
**55 €**

**sur l'année**

# LA CCVVS À VOTRE SERVICE

## ATELIERS SENIORS

UN PROGRAMME RICHE ET VARIÉ POUR TOUS NOS SENIORS SUR L'ENSEMBLE DU TERRITOIRE



## MAISON FRANCE SERVICES Retour sur expérience



Après un peu plus de deux mois d'ouverture, l'activité continue à prendre de l'ampleur. Nous constatons une forte demande d'utilisateurs en difficulté par rapport à l'utilisation de l'outil informatique et aux très nombreuses démarches en ligne.

Les accompagnements vont de l'estimation du montant prévisionnel de sa retraite aux déclarations mensuelles et trimestrielles de Pôle Emploi et de la CAF, sans oublier les pré-demandes pour les pièces d'identité (carte d'identité, passeport, permis, carte grise) sur le site de l'ANTS. Les situations sont très variées ! Nous aidons les usagers à créer des comptes en ligne sur les sites des partenaires et sommes devenues des expertes pour trouver des mots de passe sécurisés mais facilement retrouvables. Nous accueillons également des usagers autonomes dans l'utilisation des outils informatiques en leur mettant à disposition un ordinateur en libre-service. Nous nous appuyons sur un document «pense-bête administratif» qui regroupe l'ensemble des éléments concernant tous les partenaires en un seul endroit pour faciliter les futures démarches administratives.

Le fonctionnement sur rendez-vous nous permet de bien préparer les éléments en avance et d'accompagner efficacement les usagers qui arrivent dans nos locaux avec tous les documents nécessaires à leur demande.

# EN BREF

## CROISIÈRE DES SENIORS

Vendredi 16 septembre à 14h, 140 seniors venus des quatre coins du territoire de notre Communauté de Communes se sont retrouvés à l'embarcadère de La Roche-Guyon pour une croisière de 2 heures 30 sur la Seine jusqu'au port de Vernon. Il faisait beau et tous les passagers ont pu admirer les paysages du Vexin et les rives du fleuve qui défilaient sous leurs yeux. Un délicieux goûter leur a été proposé avec des boissons et est venu ainsi agrémenter le voyage.

De retour « à terre », chacun a pu exprimer sa satisfaction d'un après-midi original accompagnée de sympathiques remerciements bien appréciés des organisateurs de la Commission « Seniors ».



## VERNISSAGE DU PARCOURS "Art en territoires"

Vendredi 9 septembre à Villers-en-Arthies a eu lieu le vernissage du parcours «Art en territoires». À l'initiative de la CCVVS, ce beau projet porté par Yann Grillère, vice-Président en charge de la culture, du patrimoine et du tourisme a connu un véritable succès. 17 communes ont accueilli sur leur panneaux électoraux les expositions d'artistes contemporains français et étrangers, une façon originale d'amener l'art dans nos communes rurales.



# MAIS AUSSI

## INAUGURATION DE LA CROIX PATTÉE

La Communauté de Communes, représentée par son Président Jean-François Renard, a inauguré vendredi 16 septembre la croix pattée qui trône au centre du rond point de la zone industrielle de la demi-Lune de Magny-en-Vexin. Accompagné de plusieurs élus du territoire, le Président a chaleureusement remercié Monsieur Don-Pierre Vendassi pour la réalisation de cette œuvre et son don à la CCVVS.



## RÉUNION DES ASSISTANTES MATERNELLES



Jeudi 22 septembre, les assistantes maternelles du territoire étaient invitées par la Communauté de Communes pour évoquer les projets 2022-2023 du Relais Petite Enfance (RPE). Christophe Depont, Vice-Président en charge de la petite enfance, Claire Thuillier, éducatrice du RPE, et Lucie Plassart, responsable des services à la population, ont présenté le fonctionnement des accueils jeux proposés par le RPE et évoqué le travail en cours sur la Convention Territoriale Globale (CTG) avec les services de la CAF. La trentaine d'assistantes maternelles présentes a découvert les nombreux projets lancés par le RPE, en partenariat avec des intervenants extérieurs (musique et mouvement corporel) et des acteurs de la petite enfance sur le territoire (Lieu d'Accueil Enfants-Parents, multi-accueils, bibliothèque...). Projet important de l'année, les ateliers « futurs écoliers » offriront des temps de rencontre entre mars et juin 2023 pour les enfants entrant à l'école maternelle l'année prochaine. Le RPE organise également plusieurs sessions de formation à destination des assistantes maternelles ; les thématiques et les contenus ont pu être détaillés pendant cette réunion. Enfin, le rôle de guichet unique du RPE a été rappelé pour toute question (des professionnels et des familles) liée à la garde d'enfants de 0 à 4 ans sur le territoire.

Contact : 01 86 35 00 35 ou 06 60 78 38 02  
rpe@vexinvaldeseine.fr

## ANNUAIRE DES ASSOCIATIONS

Guide  
des associations



2022 - 2023

Un guide des associations recensant l'intégralité des associations de notre territoire est dorénavant disponible en téléchargement sur le site internet de la CCVVS.

<https://vexinvaldeseine.fr>

**Toutes ces associations figurent également dans l'annuaire de l'application ILLIWAP**

**SCANNEZ le QR Code**

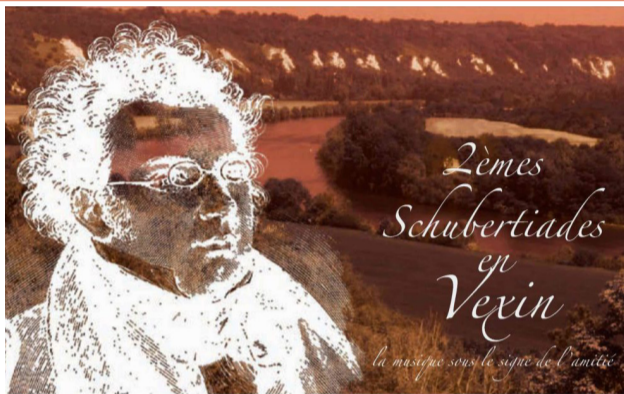


# AGENDA D'OCTOBRE

## 2<sup>èmes</sup> Schubertiades en Vexin

7, 8, 9, 14, 15 et 16 octobre 2022

Six concerts itinérants consacrés à Franz Schubert et aux autres... Entre style classique et romantisme, Franz Schubert a laissé d'innombrables lieder dont certains sont universellement connus, mais également quantité d'œuvres pour la plupart des formations et genres musicaux. À l'instar de sa musique, mêlant à la perfection écriture savante et allure populaire, il a autant composé pour l'éternité que pour ses amis. C'est dans cet esprit qu'est né ce festival dans le cadre intime du Vexin français.



13€, 10€ (moins de 18 ans)  
Entrée libre moins de 12 ans

19H église de Bray-et-Lû

19H église de Saint-Gervais

19H église d'Omerville

19H église de Vétheuil

19H chapelle Saint-Joseph de Vienne-en-Arthies

17H église de Saint-Clair-sur-Epte

## Réunion des entreprises

JEUDI 20 OCTOBRE 2022

à 18H30 à Villers-en-Arthies

## Ateliers Mémoire

TOUS LES MARDIS

De 10H à 12H

Salle annexe mairie de Saint-Gervais

Venez faire travailler votre mémoire tout en vous amusant !

Conférence d'information le mardi 4 octobre de 10h à 11h

Inscription au secrétariat de la CCVVS au 01.86.35.00.36

## Conférence petite enfance

De 14h30 à 16H30

Salle des Fêtes de Bray-et-Lû  
Comment préparer nos petits à l'école maternelle ?

Parents, professionnels de l'enfance, enseignants et élus sont invités à échanger sur ce thème en présence de Jean EPSTEIN, expert de la petite enfance. Renseignement et inscription au 06.19.35.26.87

Samedi 8 octobre 2022 de 14h30 à 16h30  
Conférence petite enfance

Salle des Fêtes de Bray-et-Lû

« COMMENT PRÉPARER NOS PETITS À L'ÉCOLE MATERNELLE »

Parents - professionnels de l'enfance - enseignants - comment agir ensemble ?

Conférence débat animée par Jean Epstein - Psychosociologue français, Jean Epstein travaille auprès des jeunes enfants, des adolescents et des familles depuis 1974. Il est reconnu en France et à l'étranger comme l'expert référent de la Petite Enfance.

Nombre de places limité

Inscription et renseignements au 06.19.35.26.87



## MuMo (Musée mobile)

4 OCTOBRE 2022  
La Chapelle-en-Vexin de 16h30 à 18h00

5 OCTOBRE 2022  
Villers-en-Arthies de 17h30 à 18h30



La Commission SENIORS de la CCVVS propose aux jeunes de plus de 60 ans

## ATELIERS MÉMOIRE

À SAINT-GERVAIS

11 séances  
TOUS LES MARDIS  
Du 11 OCTOBRE au 10 JANVIER  
de 10h à 12h  
GRATUIT sur inscription

Venez faire travailler votre mémoire !

**AU PROGRAMME**

- > Des exercices simples et ludiques
- > L'atelier vise à stimuler les différentes formes de mémoire : mémoire ancienne, immédiate, visuelle et auditive, logique et imagination.
- > Les exercices sollicitent des fonctions du cerveau et mobilisent l'attention, l'observation et la concentration.

Sur inscription au secrétariat de la CCVVS : 01.86.35.00.36  
Conférence d'information : mardi 4 octobre de 10h à 11h